

STAM  DE KONING

VASTGOED EN BOUW

Stam + De Koning Vastgoed en Bouw is een handelsnaam van Stam + De Koning Bouw bv

# ASML

Stam + De Koning Bouw bv

**Bezoekadres**

Dillenburgstraat 25 A  
Bedrijfsnummer 7871  
5652 AM Eindhoven

**Correspondentieadres**

Postbus 7050  
5605 JB Eindhoven

**Telefoon**

+31 (0) 40 250 43 00

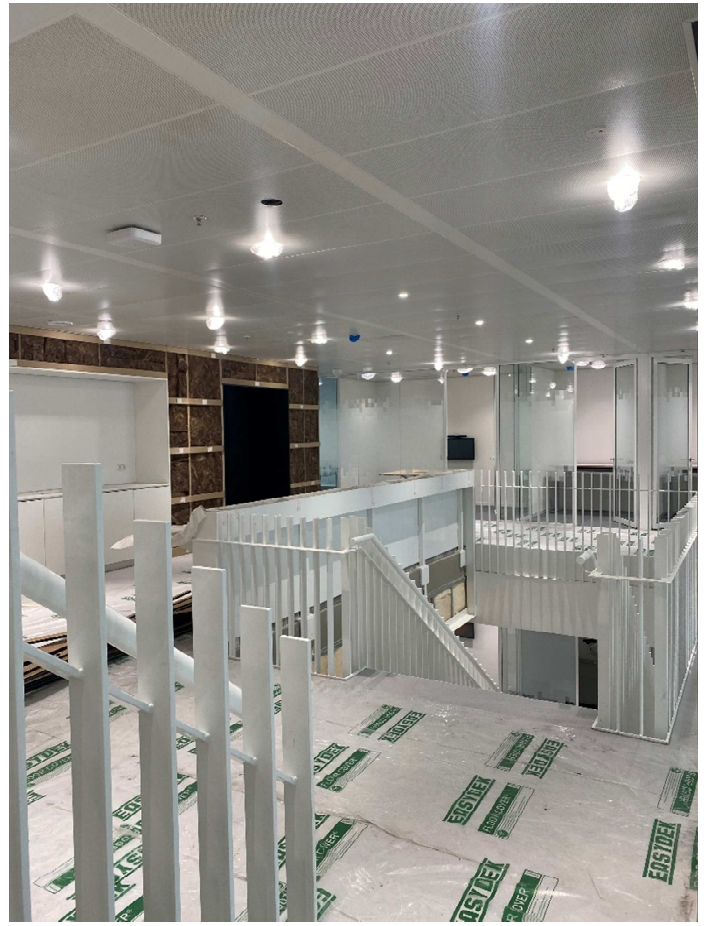
**Internet**

[www.stamendekoning.nl](http://www.stamendekoning.nl)



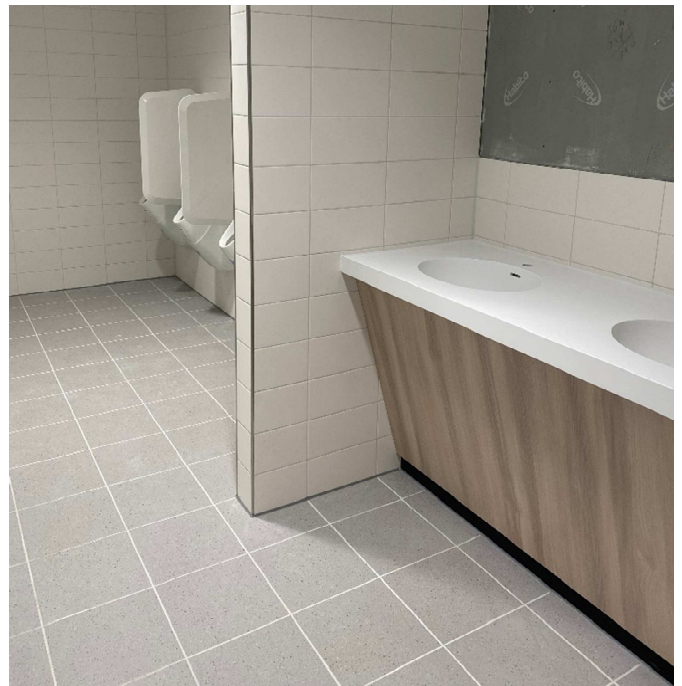
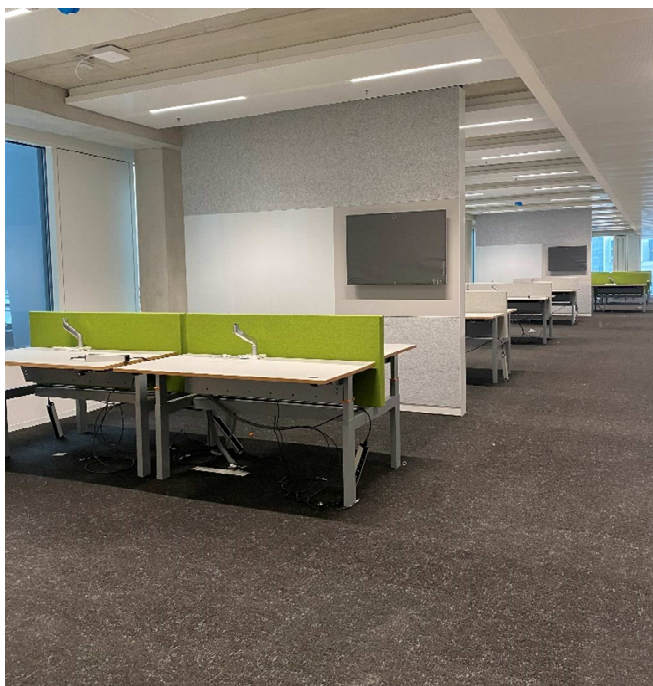
30 november 2021

ASML gebouw 3 is het nieuw te bouwen poortgebouw bij het hoofdkantoor. Dit gebouw past bij de duurzame toekomstambitie van ASML, het gebouwoontwerp is vooruitstrevend waarbij duurzaamheid een centrale rol speelt. Het gaat om een duurzame nieuwbouw waarmee een prettige en gezonde werkomgeving geboden wordt voor nu en in de toekomst. Het gebouwoontwerp, van maar liefst 32.000 M2, heeft een BREEAM Excellent en WELL GOLD duurzaamheidsniveau. Hierbij draait het niet alleen om energiebesparing maar ook om het creëren van een optimale gezondheid in het pand.



### Inspirerende werkomgeving

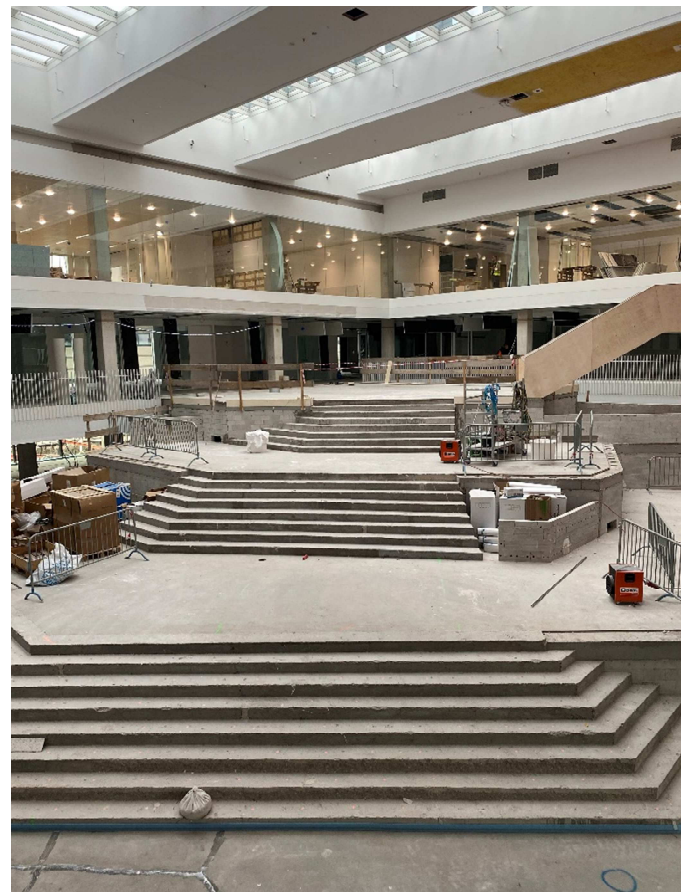
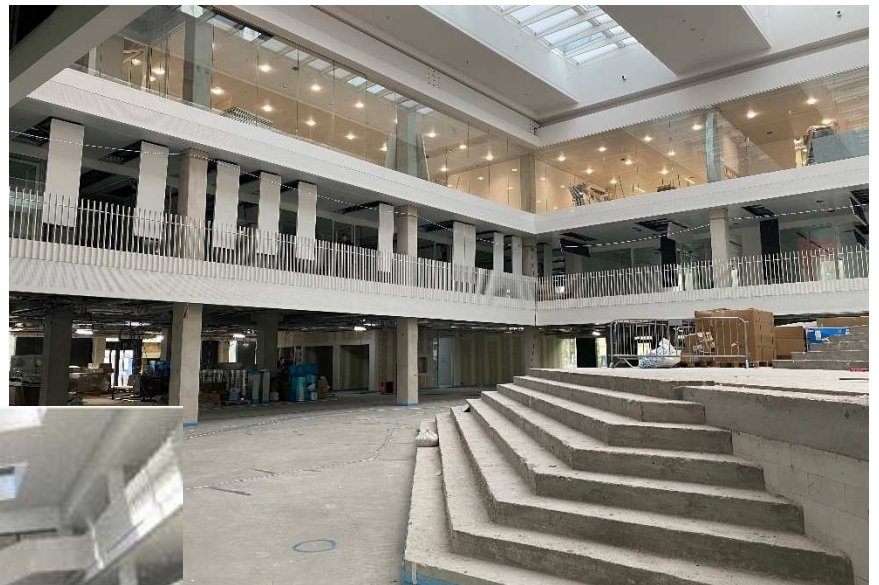
Na de oplevering begin 2022 beschikt Gebouw 3 huisvesting aan ca 2400 medewerkers. Op de U-vormige werkvloeren is veel aandacht besteed aan het creëren van een prettige en gezonde werkomgeving. In het hart van de werkvloeren bevindt zich een levendige 'social corner' waar medewerkers elkaar kunnen ontmoeten en kunnen ontspannen. Open trappen verbinden deze ontmoetingsruimtes over 3 bouwlagen met elkaar. Gekoppeld aan deze ruimte ligt de 'hackable space' een flexibel te gebruiken ruimte waar grotere informele en creatieve bijeenkomsten kunnen worden gehouden. De werkzones liggen aan de gevels en worden vanuit de uiteinden van de werkvloeren steeds rustiger. De werkzones zijn zeer flexibel indeelbaar, afhankelijk van de wensen van de teams. In de middenzones, bevinden zich centrale voorzieningen zoals vergaderruimten, kopieerruimten, toiletten, focusrooms, phonebooths en activiteitenruimten.



## Plaza

De onderste 3 bouwlagen zijn georiënteerd op het atrium. Hier is de Plaza gelegen, die toegankelijk is voor alle ASML medewerkers. De Plaza biedt een veelheid aan lunchmogelijkheden, maar ook kan hier informeel worden overlegd, kunnen er presentaties worden gegeven en wordt er gewerkt. Middenin de Plaza voert een royaal uitwaaiende tribunetrap naar de eerste en tweede verdieping, waar het vergadercentrum is gelegen. De trappen stimuleren medewerkers en bezoekers om te bewegen en minder snel in de lift te stappen. Het geheel is ontworpen als een lichte, open en uitnodigende ruimte die bijdraagt aan het internationale ASML campusgevoel.

De plaza begint eindelijk goed vorm te krijgen. Begin december wordt de afwerking van de trappen en vloeren gerealiseerd zodat de plaza verder ingericht kan gaan worden.



## Ontwerp gevel

Om het energieverbruik te beperken is de gevel van Gebouw 3 parametrisch ontworpen. Dat wil zeggen dat de vormgeving van de gevelvinnen op basis van digitale parameters is bepaald. Hierbij is gestuurd op maximale daglichttoetreding, minimale directe zoninstraling en minimale opwarming van het gebouw. Dit heeft geleid tot een bijzondere vormgeving van de gevel die ook nog eens bijdraagt aan een energiezuinig en prettig te gebruiken gebouw. Omdat de gevelvinnen op elke oriëntatie een andere breedte- en diepteverhouding hebben zorgen ze voor een levendig gevelbeeld, dat op elk moment van de dag en in elk seizoen anders oogt. De aluminiumkleurige gevelvinnen in combinatie met de donker getinte glasstroken geven Gebouw 3 een eigen identiteit op de campus, zonder de aansluiting met de bestaande omliggende campusgebouwen te verliezen.



# BEWUSTE BOUWERS

OMGEVING, klachten en complimenten:

- Geen meldingen ontvangen t/m november 2021.

OMGEVING, beperken bouwhinder:

- Geen beperkingen voor de omgeving.

VEILIG, incidenten bouwplaats:

- Geen incidenten t/m november 2021.
- Dagelijks zijn er verkeersregelaars aanwezig.

MILIEU, milieumaatregelen:

- Energiezuinige bouwketen met LED verlichting.
- Slimme bouwmethode met prefab elementen.
- Water en elektra verbruik wordt maandelijks gemonitord.
- Afval wordt in minimaal 6 fracties gescheiden en gemonitord.
- Bouwmaterieel is allemaal elektrisch, torenkraan, heftruck, manitou en hoogwerkers.
- Ecologisch werkprotocol, wekelijkse controle op de bouwplaats.

VAKMENSEN/VERZORGD, gezondheidsrisico's:

- Bouwplaatsmedewerkers hebben toolbox instructie gehad over de COVID-19 maatregelen.
- Instructies voor de COVID-19 maatregelen hangen sinds 19 maart in alle bouwketen.
- Dagelijks worden alle bouwketen gereinigd met desinfectiemiddelen.
- Portier loopt dagelijks een ronde om de bouwplaats.
- Bouwplaatsmedewerkers hebben toolbox gehad over alle peilers van Bewuste Bouwers.
- Bouwplaatsmedewerkers hebben toolbox gehad over veiligheid van steigers en valbeveiliging.
- Bouwplaatsmedewerkers hebben toolbox gehad over afvalmanagement.
- Bouwplaatsmedewerkers hebben toolbox gehad over voorkomen van geluid, trilling en vervuiling.

## **BEST PRACTICE voor project ASML gebouw 3**

Tijdens het hijsen van prefab gevelpanelen is hekwerk geplaatst met grotere openingen, dat tijdens het plaatsen kon blijven staan. De veiligheid van de mensen die de elementen vanuit binnen begeleiden/plaatsen wordt hiermee vergroot. Wij vinden dit een Goed Voorbeeld. Voor de prefab gevelpanelen is een hijskar gemaakt. Deze begeleidt de geveldelen bij het ophijzen vanaf het maaiveld. Door deze hijskar om de gevelelementen te plaatsen, worden zij onder tegengehouden en boven heel geleidelijk eruit getild. Hierdoor hoeven bouwplaats medewerkers de last niet te begeleiden of hieronder gaan staan. Voor Bewuste Bouwers is dit een Best Practice. De audit van Bewuste Bouwers op de bouwplaats in september is beoordeeld met een 9.